



Wijkbudget Gent

Inhoudelijke vragenlijst bij je project om je wijk (nog) beter te maken

Voeg dit formulier als bijlage toe bij je project op www.wijkbudget.gent

Dit formulier is geldig sinds 1 januari 2021

Belangrijke informatie voor de invuller

Waarvoor dient dit formulier?

Je hebt een idee ingediend voor je wijk via Wijkbudget Gent. Met deze inhoudelijke vragenlijst geef je meer informatie over je aanpak, waar je jouw project wil realiseren, van wie het project uitgaat, hoe je wil communiceren, ...

Dit document is een verplichte bijlage bij de beschrijving van je plan op www.wijkbudget.gent.

Zie ook: [Subsidiereglement wijkbudget 2020-2025](#)

Tegen wanneer bezorg je ons dit formulier?

Voeg de ingevulde inhoudelijke vragenlijst toe aan je project op www.wijkbudget.gent ten laatste op 30 april 2021.

Inhoudelijke vragen

1. Titel van het project

Het Manchesterplein als groen luwteplein

2. Voor welke wijk dien je een project in (kies 1 wijk)?

wijk:

Muide-Meulestede-Afrikalaan

|De verschillende wijken zijn: Brugse Poort-Rooigem, Dampoort, Drongen, Elisabethbegijnhof-Papegaai-Prinsenhof-Sint-Michiels, Gentbrugge, Gentse Kanaaldorpen en -zone, Macharius-Heirnis, Moscou-Vogelhoek, Muide-Meulestede-Afrikalaan, Sint-Amandsberg en Zwijnaarde. |

3. Wat is de exacte locatie in de wijk?

|Dit kan gaan om een specifiek adres, een straat, een buurt, ... Verschillende locaties binnen de wijk zijn ook mogelijk.

Waar de Meulestedsesteenweg, de Manchesterstraat en de Dukkeldamstraat samen komen

4. Geef een uitgebreide beschrijving van het project

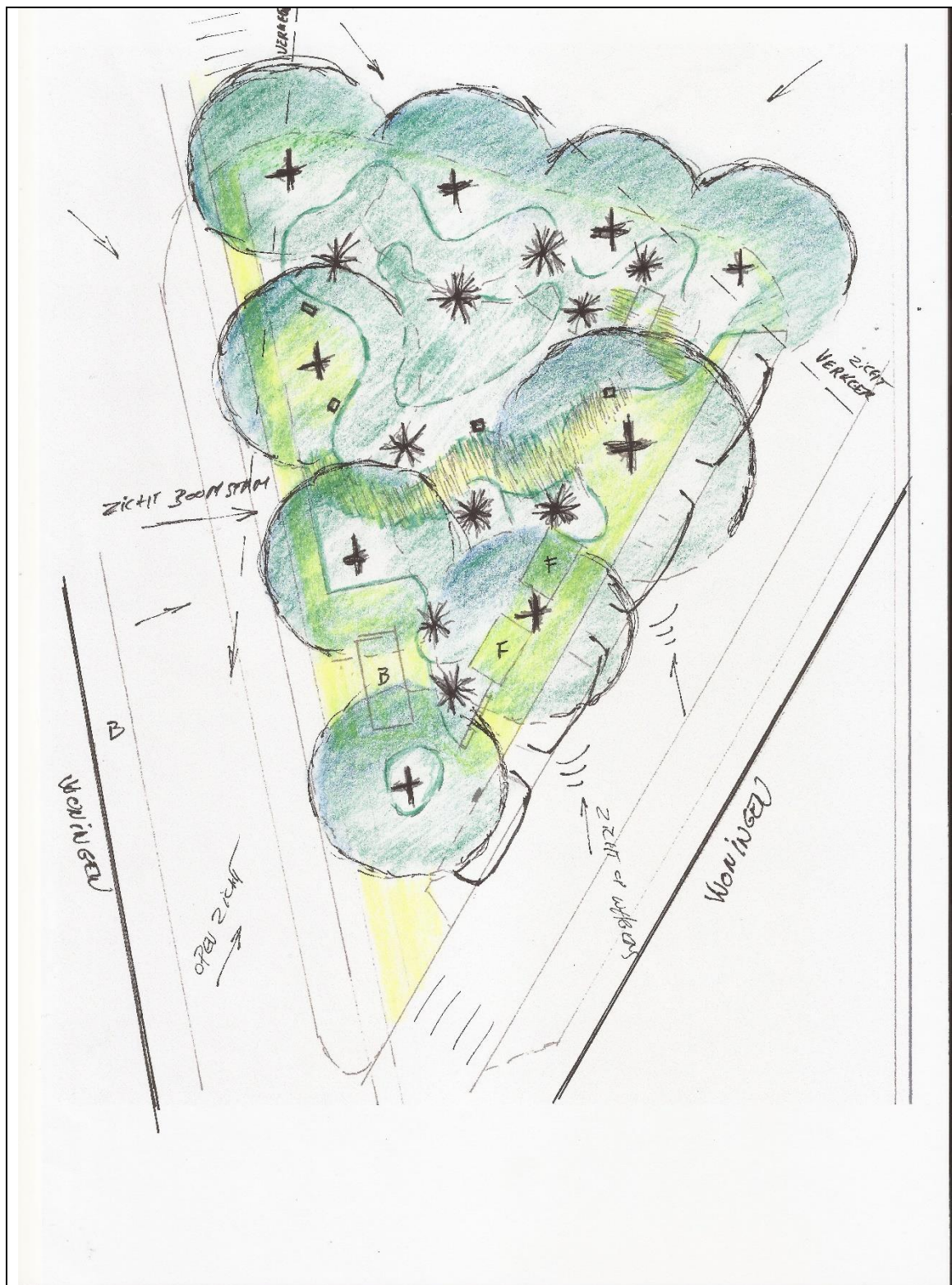
|Omschrijf alle activiteiten die vallen binnen je project.

Het Manchesterplein ligt centraal in de wijk Muide-Meulestede. Het plein heeft enkele mooie kastanjabomen, combineert veel functies maar ademt voor de rest een eerder troosteloze sfeer uit.



Het wijkbudget biedt de mogelijkheid om van het Manchesterplein echt een groene ontharde luwteplek te maken die aanvoelt als een Tiny Forest. Dit kan elke bewoner in Muide-Meulestede ten goede komen.





Ontwerp als praatplan om het gesprek met de buurt aan te gaan

© Danny Linthout (buurtbewoner)

Kernelementen:

- Evenwicht tussen maximale ontharding en vergroening, met interessante shortcuts waardoor het groen ook van binnen naar buiten kan worden beleefd zonder het als

ontmoetingsplein te benaderen.

- Recuperatie van boordstenen van de stad als belangrijkste verbinding, andere in porfiersplit of andere halfverharding (bvb groene vallei, visserijpark).
- Geen banken 'intra muros' maar een enkel origineel zitobject (moet misschien wel worden verankerd ifv vandalisme). Groen zorgt voor rust en harmonie, en door te kiezen voor slechts één zitmeubel creëer je een stukje een unieke beleving, iets wat speciaal is in een dichtbebouwde wijk.
- Fietsenstalling aan kant Manchesterstraat door opgeven van 1 parkeerplaats waardoor ook verbinding vanuit Dukkeldam voor voetgangers wordt gewaarborgd (voetpad stopt vandaag)
- Wakend op voldoende parkeerplaats voor de bewoners aan het plein.
- Beplanting: kruidlaag met bodembedekkers, vaste planten, bollen&knollen, toevoeging van heesters. Extra bomen moeten in samenspraak met de groendienst bekeken worden. Er zijn reeds bomen aangeplant, maar die hebben het momenteel moeilijk. Een tiny forest gebruikt een 25-tal soorten inheemse soorten groen die relatief dicht op elkaar geplant worden. Het plein heeft ook de ideale grootte van een tiny forest.
- De shortcuts/doorsteken kunnen samen met de dienst mobiliteit bekeken worden i.f.v. aansluiting op oversteekplaatsen/zebrapaden.
- Eventueel ontharding parkeerplaatsen en opvulling met gefundeerd gazon / grasstrips (afh. van budget).

We willen hierbij de principes van een Tiny Forest zoveel als mogelijk hanteren (vertrekkend vanuit de bestaande bomenstructuur) aangepast aan de noden van de luwteplek.

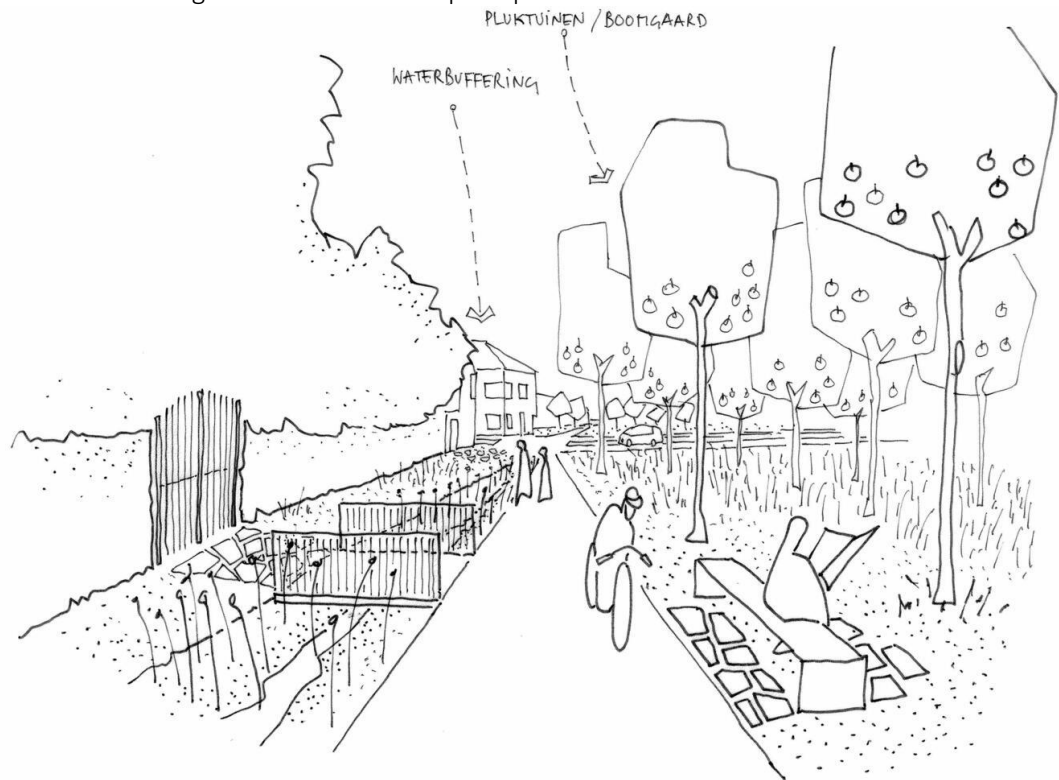
Een kleinschalige bevraging bij omwonenden geeft aan dat er draagvlak is voor luwte en een ontharding van het plein, bijkomend groen naast de bestaande bomen, het vervangen van het grote onaantrekkelijke hondentoilet door een afvalpaal waar zakjes voor hondenpoep kunnen achtergelaten worden en het weghalen van het mannentoilet. Omwonenden willen niet graag parkeerplekken aan het Manchesterplein zien verdwijnen, maar ze staan wel open voor een eventuele slimme herinrichting van de parkeerplekken. Het hondentoilet en het herentoilet worden vandaag wel gebruikt. Voor het herentoilet is er echter ook een alternatief met een heren-/dames-/en gehandicaptentoilet aan het Londenpark. Het hondentoilet neemt momenteel proportioneel veel plaats in op het plein. Vandaar de suggestie om dit te vervangen door een afvalpaal voor hondenpoep die ruimtelijk weinig plaats in neemt.

Een sterke vergroening met verschillende lagen bloemen, planten, struiken en bomen kan helpen om de luchtkwaliteit, geluidsoverlast en de biodiversiteit te verbeteren, de hittestress in de stad te verminderen en te zorgen voor een grotere waterinfiltratie met minder droogte in de zomer. Op deze manier creëren we een positief effect op de gezondheid van mensen in de nabij en zelfs iets verdere omgeving. Uit onderzoek blijkt immers dat meer stilte en natuur en zicht op groen zorgt voor minder stress.

De bestaande bomen op het Manchesterplein hebben het op dit moment ook erg moeilijk om te overleven en ervaren dus ook soort stress door te weinig ruimte en water (+ Kastanjeziekte). Danny Linthout heeft momenteel reeds als buurtbewoner het initiatief genomen om bloemenborders rond de bomen te creëren en hij staat ook in voor het onderhoud hiervan.

Het idee sluit aan bij de conceptstudie en wijkstructuurschets van Muide-Meulestede. Centraal schetsen deze studies de toekomst van de wijk: de gezonde, de verbonden, de aanpasbare, de

natuurlijke en de kringloopwijk. Het doel van deze studies was o.a. het creëren van een gezondere wijk en een verhoging van de leefbaarheid met o.a. oog voor verluchting, zonlicht, luwte, groen voor de deur, waterrecuperatie en autoluwe en stille straten. Een ontharde en groenere heraanleg van het Manchesterplein past hierin.



Beeld uit structuurschets BUUR en EVR van 2019

Een moeilijkheid voor het Manchesterplein is dat bepaalde bewoners van de wijk daar ook graag een evenementenfunctie zien (grasplein om te picknicken, terrasplek, ping pong tafel, jeugdinfrastructuur, ...). Maar dat zijn niet de bewoners van de huizen aan het plein. Bewoners aan het plein ervaren nu reeds geluidsoverlast (door het verkeer en het buskot dat als sociale ontmoetingsplek gebruikt wordt) en ze vrezen nog meer overlast als er evenementenfuncties op het Manchesterplein zouden komen. Op zich is iedereen een evenementenfuncties zeker genegen, maar het plein is daarvoor te klein. Het Londenpark, het Honfleurpark en het (tot nu toe onbenutte) evenementenplein aan Loods 22 bieden de mogelijkheid om te picknicken, samen te komen met grotere groepen, jeugdfuncties te voorzien (vb. ping pong tafel, skate-infrastructuur, ...),... Vanuit dat perspectief lijkt het ons de goede keuze om van het Manchesterplein eens een echte groene luwteplek te maken met beperkte doorwaadbaarheid (eerder smalle padjes ertussen met slechts één of een beperkt aantal zitplaatsen om echt een rust- en zenplek te creëren). Zelfs zonder ontmoeting te stimuleren kan zo'n groene long een belangrijke verbindende rol spelen in de wijk.

Referentiebeelden:



Sfeerbeeld © Elke-Andreas Boon (buurtbewoner)



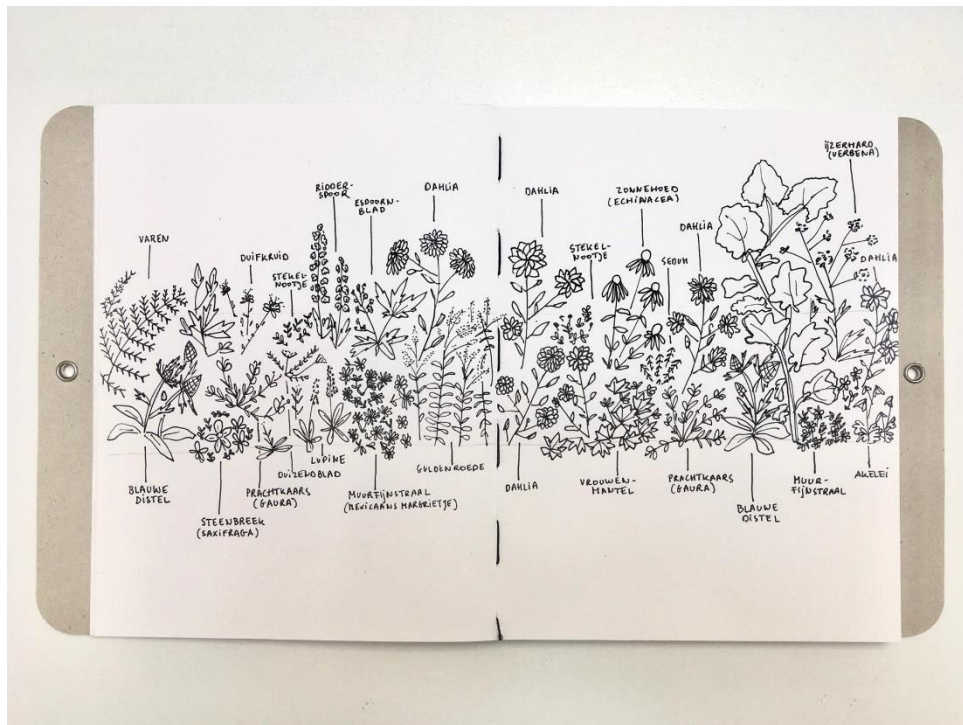
Sfeerbeeld © Elke-Andreas Boon (buurtbewoner)



Sfeerbeeld samenplanten in Rijnmond Rotterdam



Referentiebeeld: dichte vergroening met beperkte doorgang



Mogelijke bloemen en planten © Liesbet Van Cauteren (buurtbewoner)



Referentiebeeld voor lage begroeiing: foto's zeer geslaagde vergroening aan de Victor Carpentier

- 5. Het project moet gerealiseerd worden in twee jaar. Geef aan hoe je dit wil aanpakken met een stappenplan en een concrete timing. Voeg eventueel hiervoor een extra bijlage toe bij je project op www.wijkbudget.gent.**

Projectplanning (kan ook één jaar later gepland worden)

1. Van praatplan tot een definitief ontwerp voor het Manchesterplein (met uitvoeringsplan) – sept/okt 2021
 - Participatief proces met buurtbewoners om de eerste schetsen (praatplan) uit te werken tot een 1^e ontwerp.
2. Verwijderen stenen + fundering, 50 cm diep (300 m²) – nov/dec 2021
 - I.s.m Gents Milieufrent, onthardingsambtenaar, groendienst, dienst wegen en buurtbewoners
3. Verharding in porfiersteenslag + recup boordstenen + fundering – jan/feb 2021
 - Buurt, werf vergroening met eventuele professionele ondersteuning
4. Aanvoer en verwerken teelaarde & Beplanting, type tiny forest hoge dichtheid – maart 2021
 - I.s.m bewoners en werf vergroening
5. Creatie en monteren 1 origineel zitmeubel om het groen van binnenuit te ervaren – april/mei 2021
 - i.s.m. met schrijnwerkers uit de buurt
6. Onderhoud + herplanting indien nodig (1^e jaren na realisatie)
 - I.s.m bewoners en werf vergroening

- 6. Hoe beantwoordt dit project aan het wijk-dna van je wijk (hoeveelin.stad.gent/wijken)?
Wat is de meerwaarde van je project voor de bewoners van de wijk?**

Muide-Meulestede is een schiereiland, gelegen tussen stad en haven. Muide-Meulestede-Afrikalaan is een levendige wijk: heel wat bewoners voelen zich verbonden met elkaar en met de plek waar ze wonen.

De laatste jaren zijn er enkele heel mooie parken gecreëerd zoals het Londenpark en het Kapitein Zeppos-park. Ook is er o.a. door de werf vergroening sterk gewerkt aan meer groen met het Vikingbos, het makelaarspark, de Moeskopperij, groenten- en plantenbakken aan BULB/Supermercade, de voorhaven, ... Toch blijft de nood aan luwte en groen hoog bij inwoners zeker op bepaalde dense plekken in de wijk, omdat er in het algemeen veel woonontwikkeling bij komt. Groen en stilte wordt nog altijd iets te veel gezien als de extra laag die erbij komt en niet als de primaire laag die zorgt voor gezondheid.

21% van de woningen heeft ook geen eigen tuin of terras. Dit is de helft hoger dan gemiddeld in Gent.

De wijk heeft bovengemiddeld last van verkeershinder. 29% van de inwoners heeft last van verkeershinder in eigen buurt (agressief verkeersgedrag, onaangepaste snelheid, sluipverkeer en lawaai). Dit is bijna de helft hoger dan de rest van Gent. Dit vergt structurele ingrepen zoals de as-verschuiving van de New Orleansstraat naar de Port Arthurlaan, de aanleg van de Verapazbrug en een wijkmobiliteitsplan (met bijvoorbeeld een nieuwe aanpak voor het verkeer op de voormuide). De heraanleg van het Manchesterplein zal hiervoor geen structurele oplossing bieden, maar elke groenbuffer kan een verschil maken, zeker er als gekozen wordt voor een intense vergroening.

69% van de inwoners heeft last van sluikestort. Dit is een heel hoog percentage, en is meer dan de helft hoger dan gemiddeld in Gent. Dit vergt dus ook structurele oplossingen. Het jammere is zelfs dat op dit moment bepaalde bewoners twijfelen aan extra groen omwille van de kans op sluikestorten.

Door een slim ontwerp en betrokkenheid van bewoners willen we een heraangelegd plein schoon houden. We willen hierbij ook aansluiten op initiatieven om sluikestoren te voorkomen die ingediend zijn voor het wijkbudget.

Muide-Meulestede is een superdiverse wijk met tal van origines. Iedereen heeft nood aan en baat bij een vergroening van de wijk. Dit zie je aan het succes van de Moeskopperij bij tal van herkomstnationaliteiten.

7. Voor wie is je project bestemd? In welke mate hou je rekening met mensen in een kwetsbare positie?

Het project is bedoeld voor elke inwoner van Muide-Meulestede. Het is de bedoeling dat iedereen die passeert of ernaar kijkt spontaan blij wordt van de aanblik, de rust i.p.v. de troosteloze indruk die het nu nalaat. Iedereen, ongeacht de leeftijd of herkomst, heeft baat bij groen.

Een sterk vergroend luw Manchesterplein kan in beperkte mate bijdragen tot een verbeterde gezondheid en welbevinden van de inwoners van Muide-Meulestede.

In het idee opteren we voor een sterke vergroening en een beperkte doorwaadbaarheid (smalle paadjes, een beperkt zitelement) waardoor het groen ook van binnenuit kan beleefd worden zonder dat het een ontmoetingsplein wordt. Bij het ontwerp willen we wel rekening houden met toegankelijkheid voor mindervaliden en ouderen zodat ook zij van de groene herinvulling kunnen genieten.

8. Co-creatie, het ‘samen stad maken’, staat centraal in Wijkbudget Gent. Leg uit met wie je wil samenwerken en hoe je de samenwerking met Stad Gent ziet.

Voor een heraanleg van het Manchesterplein willen we samenwerken met

1. Een team van geëngageerde buurtbewoners die een ontwerp en uitvoeringsplan willen maken voor een groene heraanleg van het Manchesterplein. Het gaat hierbij om Joke Vande Maele, Jonas Wieleman, Ward Ronse en Danny Linthout, Elke-Andreas Boon.
2. Maarten Marvelous en geëngageerde buurtbewoners betrokken in de werf vergroening (samenwerkdagen)
3. De onthardingsambtenaar, de groendienst en de wegdienst om de ontharding en vergroening kwalitatief aan te pakken (vb. uitgraven grond met kraan, voorzichtigheid met voorzieningen (electriciteitskabine, buskot, elektrische laadpalen), keuze planten, enz.)
4. Het wijkpanel om samen suggesties te bekijken voor de heraanleg.
5. Het buurtwerk en de wijkregisseur om samen mee de participatie vorm te geven.

9. Op welke manier wil je voor, tijdens en na het project communiceren naar/met de wijk en de Stad?

Gans het proces: Een mix van geprinte communicatie (om alle doelgroepen te bereiken) en digitale communicatie (vb. facebookgroep Het Eiland: Muide-Meulestede, werf vergroening, Muide-Meulestede-Morgen). Het bereiken van alle doelgroepen is een aandachtspunt dat we zeker met het buurtwerk willen bekijken.

Voor: Participatieve sessies met buurtbewoners om van praatplan (schetsen) tot definitief ontwerp te komen, indien mogelijk samen met de wijkregisseur.

Tijdens: Gerichtte mailings naar de wijkbewoners die zich engageren om mee te werken (vb. coördinatie en vergaderingen, uitbreken tegels en uitgraven aarde, aanleg structurelementen en aarde, aanleg groen, onderhoud groen,...)

Nadien:

- Communicatie via de publicatie Muide-Meulestede-Morgen
- Gerichtte communicatie voor onderhoud en tegengaan zwerfvuil (samenaanpak met buurtbewoners)

--

10. Welke valkuilen zie je bij het realiseren van je project?

Medewerking en facilitatie door groendienst/wegendienst is zeer belangrijk (vb. om te besparen op de grote kostenposten, om stabiliteit fietspad & buskot te garanderen, om te waken over veiligheid (electriciteitsvoorzieningen).
Een mogelijke moeilijkheid is het omgaan met tegenstrijdige visies bij het participatietraject om tot een definitief ontwerp te komen. Veel mensen willen graag verschillende functies op een plein combineren (groen, recreatie, terras, parking, ...), maar dit is niet mogelijk. We hopen dat er zal durven gekozen worden voor een resoluut groen ontwerp en dat mensen zich niet te veel laten leiden door hun angst voor zwerfvuil.

11. Wat is het totale budget dat nodig is om dit project te realiseren? Geef meer uitleg bij de voorziene kosten en eventuele inkomsten. Laad ook het financieel overzicht op met de gedetailleerde cijfers als bijlage bij je project op www.wijkbudget.gent. Hier is ook een standaardformulier voor (zie <https://participatie.stad.gent/nl-BE/pages/hiergroeiteenplan>).

Voorkeursscenario (Raming minimumbudget): 11.100 euro - ontwerp buurtbewoners - max medewerking groen- en wegendienst, onthardingsambtenaar
Alternatief scenario (raming maximum-budget) 18.600 euro -ontwerp buurtbewoners - geen medewerking groen- en wegendienst, onthardingsambtenaar
Professionele hulp en personeel 1. Professioneel ontwerp (van schets tot definitief ontwerp en uitvoeringsplan) <ul style="list-style-type: none">• Optie 1: Overheidsopdracht voor professioneel bureau: raming +/- 20.000 euro• Optie 2: (voorkeur): Ontwerp door geëngageerde buurtbewoners met ervaring in landschapsarchitectuur en stedenbouw: 500 Euro 2. Verwijderen stenen + fundering, 50 cm diep (300 m ²) – i.s.m. het Gents milieufrent, buurtbewoners en de groendienst/dienst wegen <ul style="list-style-type: none">• Optie 1 (voorkeur): i.s.m. de groendienst/dienst wegen/onthardingsambtenaar. Zij zorgen voor hydrologische breekhamer, minigraver & containers, bodemonderzoek: 0 euro• Optie 2 (door buurt i.s.m. het Gents milieufrent): 300 m² x 25 euro/m² = 7.500 euro (minigraver, drillboren, containers, stabiliteitsondersteuning, ...) --> aandachtspunt is eventuele electriciteitsleidingen (electriciteitskast, elektrische laadpalen, ...),

stabiliteit fietspad dat behouden blijft, enz.

3. Verharding in porfiersteenslag + recup boordstenen + fundering: $50 \text{ m}^2 \times 30 \text{ euro/m}^2 = 1.500 \text{ euro}$
4. Aanvoer en verwerken teelaarde + mulch, 50 cm diep (afhankelijk van beperkt bodemonderzoek): $300 \text{ m}^2 \times 10 \text{ euro/m}^2 = 3.000 \text{ euro}$
5. Beplanting, type tiny forest hoge dichtheid: $300 \text{ m}^2 \times 20 \text{ euro/m}^2 = 3.000 \text{ euro}$
(deel ook aan te wenden voor heraanplanting van planten wanneer nodig in de 3 jaar na initiële aanplanting)
6. 1 origineel zitmeubel om het groen van binnenuit te ervaren, zelf gemaakt recuphout samen met schrijnwerkers uit de buurt: 1000 euro
7. bescherming beplanting wanneer nodig: 100 lopende meter x 10 euro/lm = 1000 euro
8. anti-parkeerpaaltjes type stad gent om te voorkomen dat het groen plat gereden wordt wanneer geen reglementaire parkeerplekken voor handen zijn: 20 st x 50 euro/stuk = 1.000 euro (alternatief te bekijken met groendienst/wegendienst).

Optioneel (te bekijken met groendienst en dienst wegen): gefundeerd gazon/grindgazon om de parkeerplaatsen te vergroenen (102 euro/m³). $70 \text{ m}^2 \times 74 \text{ euro/m}^3 = 3.825 \text{ euro}$

Communicatie: 100 euro (om bewoners te bereiken die niet zomaar te bereiken zijn via mail of sociale media)

Informatie over de aanvrager

12. Van wie gaat het project uit?

- individu | Ga naar vraag 15
- bewonersgroep | Ga naar vraag 13
- feitelijke vereniging | Ga naar vraag 13
- samenwerkingsverband | Ga naar vraag 13
- vzw | Ga naar vraag 14

andere

| Ga naar vraag 13 of 14 (indien van toepassing)

13. Vul de gegevens van je bewonersgroep, je feitelijke vereniging of je samenwerkingsverband in.

naam groep/vereniging:

Manchesterplein als groen luwteplein
Samenwerking tussen Elke-Andreas Boon, Danny Linthout, Stefaan Tubex, Joke Vande Maele, Arnoud Decoen, Jonas Wieleman en Ward Ronse

straat en nummer/bus:	Greenockstraat 15
postcode en gemeente:	9000

14. Vul de gegevens van je vzw in.

naam organisatie:	
website:	
Indien van toepassing	
adres zetel:	
ondernemingsnummer:	
Voorbeeld: 0123.456.789	

15. Wie is de contactpersoon voor dit project (dit dient identiek te zijn aan de persoon die het project heeft ingediend op www.wijkbudget.gent)?

voornaam contactpersoon:	Stefaan
achternaam contactpersoon:	Tubex

16. Indien de contactpersoon een minderjarige is, moet de wettelijke vertegenwoordiger van de minderjarige het projectformulier mee ondertekenen. Deze wettelijke vertegenwoordiger moet ook bevestigen dat hij/zij de minderjarige zal begeleiden gedurende de volledige looptijd van de procedure. Deze bevestiging bezorg je via e-mail aan beleidsparticipatie@stad.gent met vermelding van de titel en contactpersoon van het project.

Ondertekening

17. Vul de onderstaande verklaring in.

Ik heb alle gegevens volledig en correct ingevuld.

Datum:

28/05/2021

Stefaan Tubex

Met respect voor je privacy

De Stad Gent/het OCMW Gent behandelt de persoonsgegevens die je invult met respect voor je privacy. We volgen hiervoor de algemene verordening gegevensbescherming.

Waarvoor, met wie en hoe lang?

Als je de gegevens verzendt, geef je ons toestemming om ze te gebruiken voor je subsidieaanvraag Wijkbudget Gent. We delen je persoonsgegevens niet met derden.

We verwijderen je persoonsgegevens na de wettelijke termijn van 10 jaar na afsluiten van je dossier.

Je rechten

Je hebt altijd het recht om je persoonsgegevens in te zien en om foute gegevens aan te passen.

In sommige gevallen kun je ook je gegevens laten wissen.

Wil je je beroepen op deze rechten? Dat kan via het contactformulier op de privacypagina op www.stad.gent.

Vermoed je dat iemand je persoonsgegevens onrechtmatig gebruikt? Meld het ons via privacy@stad.gent. Je hebt ook het recht om klacht in te dienen bij de Vlaamse toezichtscommissie.